

## Auto-Materiells servicedatabase

Auto-Materiells servicekontraktdatabase har blitt utviklet for lettere å håndtere servicekontraktene i bedriften.

### En kort teknisk beskrivelse

Applikasjonen består av to deler:

- Back End – stdb\_be.mdb
- Front End – stdb.mdb

I Back End ligger *tabellene*, dvs. *all* informasjon er lagret her. I Front End ligger all beskrivelse og oppsett for hvordan informasjonen *hentes ut* av databasen, dvs. her ligger alle skjemaer med knapper på som vi bruker for å jobbe i basen, alle spørringer som henter ut bestemte data, alle rapporter, absolutt alt annet enn den rene informasjonen.

Det er viktig å være klar over at spørringer og rapporter *ikke inneholder* data. Hver gang du kjører en spørring eller viser en servicekontrakt, hentes informasjonen fra Back End. All utlisting skjer således av *opdatert informasjon*.

Hensikten med å dele databasen i disse to delene er to:

- 1) Flere brukere kan ha hver sin Front End som er koblet opp mot den samme Back End, og de har dermed tilgang til den samme informasjon, og de oppdaterer de samme dataene.
- 2) Man kan videreutvikle rapporter, spørringer, etc. uten at man trenger gjøre noe med Back End.

I tilfelle 2) erstatter man altså bare eksisterende Front End med en ny (med flere funksjoner i), kjører tabellkobling, og dermed er man oppe og kjører igjen veldig fort.

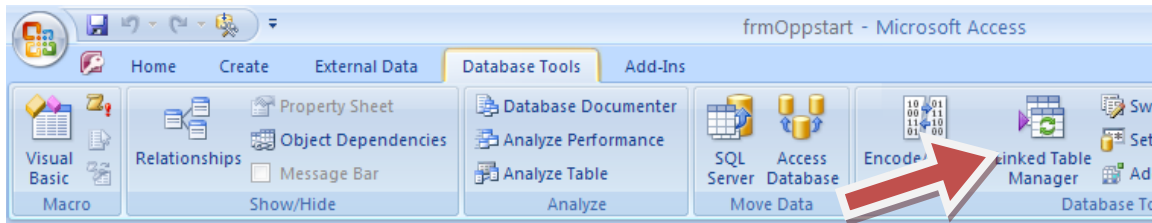
### Installasjon av databaseapplikasjonen

Første gangs installasjon av applikasjonen er i og for seg ukomplisert, men det er viktig å følge denne prosedyren for at ting skal fungere:

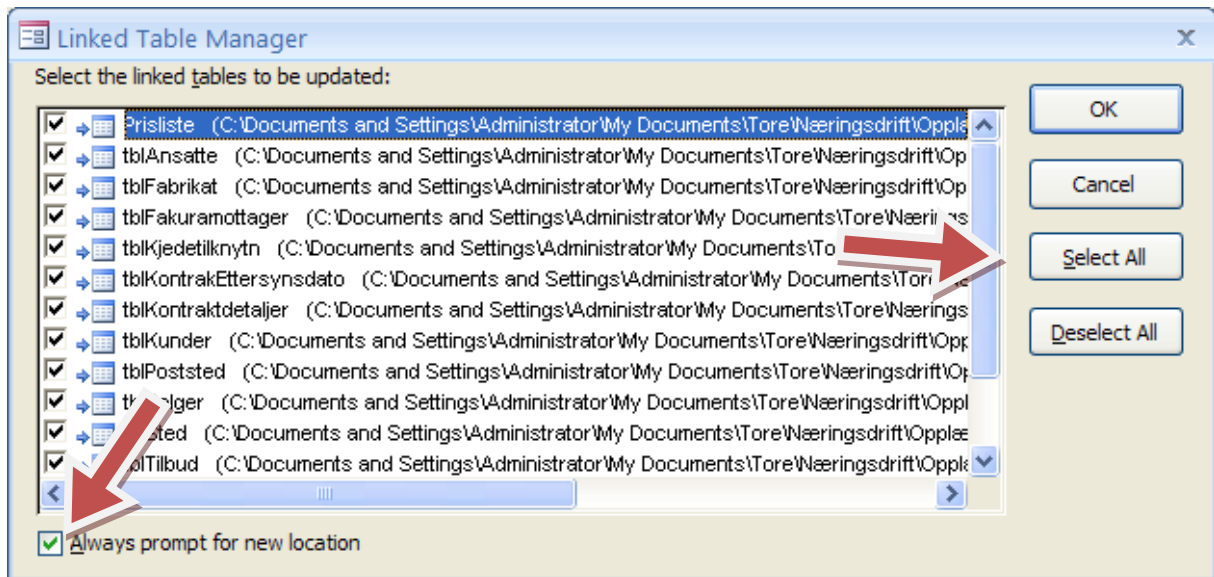
- 1) stdb\_be.mdb, altså Back End kopieres over på et fellesområde på serveren hvor alle som skal bruke den har tilgang.
- 2) stdb.mdb, altså Front End kopieres over på hver enkelt brukers datamaskin. Det er vanligvis ikke gunstig å legge Front End på eget serverområde, den bør legges lokalt på maskinen for å raskest mulig reaksjon.
- 3) Når dette er gjort, må man koble sammen *samtlig*e Front Ends – altså stdb.mdb – med den felles Back End – altså stdb\_be.mdb

Sammenkoblingen gjøres slik:

1. Start din lokale Front End stdb.mdb
2. Gå til gruppen *Databaseverktøy* på menyen
3. Klikk på knappen *Tabellbehandling*



4. Kryss av for *be om lagringssted*, klikk på knappen *velg alle*, og klikk deretter på *OK*.



5. Dermed åpnes vinduet mot Windows, og du må klikke deg frem til Back End, og dobbeltklikke på den!
6. De to delene kobles nå sammen, og du får en bekreftelse på at sammenkoblingen gikk bra.
7. Lukk dialogboksen, og du er nå klar til å begynne å bruke applikasjonen.

Front End vil "huske" hvor Back End ligger neste gang du starter, så denne prosedyren er vanligvis bare nødvendig å gjennomføre når du får en ny Front End, eller at Front End eller Back End har blitt flyttet fra sine opprinnelige plasseringer.

## Sikkerhetskopiering

Alle vet hvor viktig sikkerhetskopiering er, og det samme gjelder i høyeste grad for en databaseapplikasjon. Husk at man lagrer data som er kritiske for virksomheten, man kan ikke ta sjansen på at de går tapt. Det er derfor viktig at man har en rutine med regelmessig sikkerhetskopiering, f.ex. hver kveld ved dagens slutt. Det tas regelmessig sikkerhetskopi av dataene som ligger på serveren, men hvis innholdet i databasen har blitt *korrupt*, nytter det lite, da får man bare kopi av *korrupte* data.

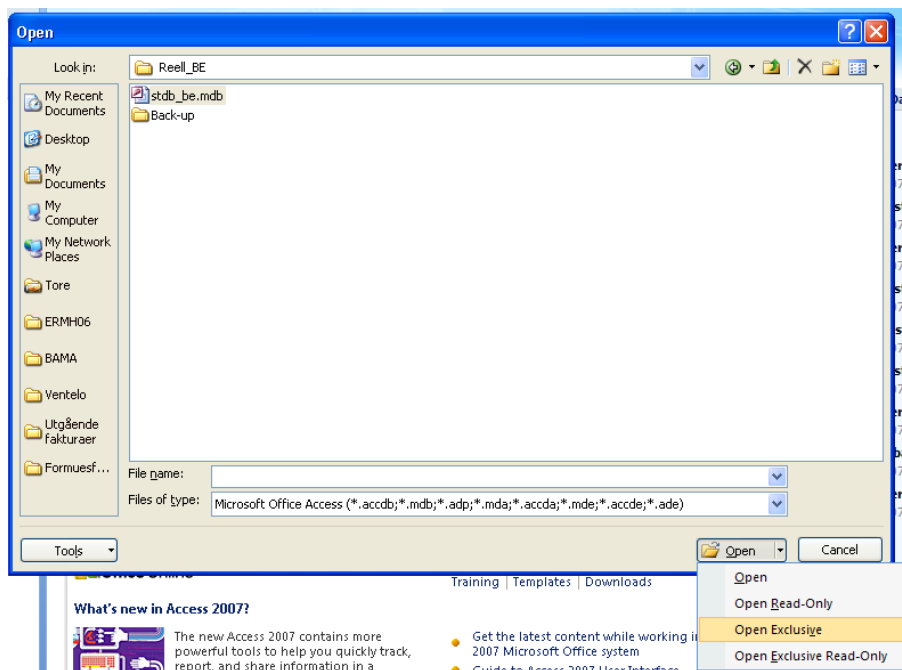
### Hva skal sikkerhetskopieres?

Husk at alle data ligger i Back End – stdb\_be.mdb – det er derfor den som skal kopieres. Front End trenger man bare tenke på å sikkerhetskopiere når det har vært gjort endringer i den, så i praksis kan man glemme den.

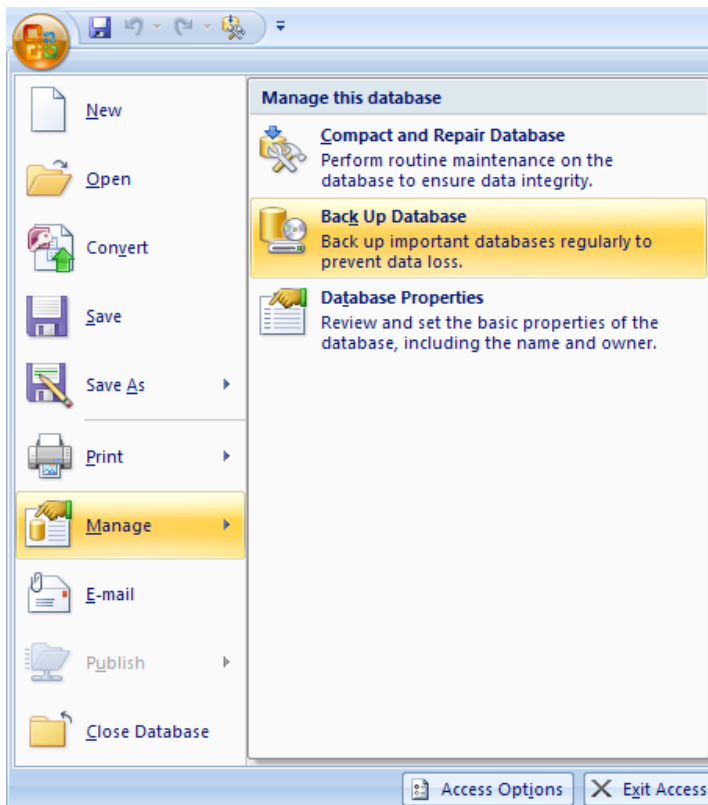
Det er nyttig å gi beskjed til andre brukere av basen før man utfører følgende rutine, den vil ikke være tilgjengelig mens sikkerhetskopieringen foretas.

Rutinen er slik:

1. Start Access (uten å åpne basen)
2. Klikk Office-knappen og velg *åpne*
3. Lokaliser Back End – stdb\_be.mdb (ikke åpne ennå!)
4. Klikk på nedtrekkspilen på *åpne*-knappen
5. Velg *Åpne eksklusivt*:



6. Etter at basen er åpnet, går man på nytt på Office-knappen, og velger *manage*, og deretter *sikkerhetskopiering*:



7. Access foreslår navn på sikkerhetskopian som bl.a inneholder dato, og det er som regel greit å beholde forslaget.
8. Velg hvor du vil lagre sikkerhetskopian og lagre sikkerhetskopian

PS. Det kan være nyttig å lagre flere sett sikkerhetskopier. Det kan nemlig tenkes at man har gjort noe i databasen man ikke skulle ha gjort, og dette kommer da med også i sikkerhetskopian. Hvis man da har en kopi fra i går og kanskje lengre tilbake, vil da kunne finne en sikkerhetskopi uten denne feilen, og det vil bli mindre jobb med rekonstruksjon av dataene i basen.

## Reparere og komprimere databasen

Følgende gjelder i hovedsak Front End:

Over tid vil databasen "ese" ut og bli veldig stor p.g.a. midlertidig filer o.l. Det er derfor nyttig å kjøre rutinen *Reparer og komprimér* med jevne mellomrom. Denne rutinen finne ikke lengre i *Databaseverktøy*, men på Office-knappen.

